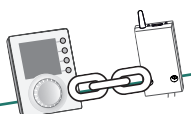


# Tybox 137+

www.deltadore.com



Tybox se skládá z radiového vysílače a přijímače X3D, které jsou dodávány společně.

## Obsah

### Instalace

<b>1. Instalace vysílače.....</b>	<b>3</b>
1.1 Umístění .....	3
1.2 Montáž.....	3
<b>2. Instalace přijímače .....</b>	<b>4</b>
2.1 Umístění .....	4
2.2 Montáž/připojení .....	4
<b>3. Nastavení času a data .....</b>	<b>4</b>
<b>4. Konfigurace zařízení (menu 1) .....</b>	<b>5</b>
Menu 1-02 Doba trvání programu.....	5
Menu 1-03 Aktivace/deaktivace předehřívání.....	5
Menu 1-04 Volba způsobu otevření relé přijímače .....	5
Menu 1-08 Ovládání komfortní teploty.....	5
Menu 1-09 Aktivace/deaktivace ochrany proti zadření .....	6
Menu 1-10 Výběr typu programování při připojení k Tydom .....	6
<b>5. Konfigurace zařízení (menu 2) .....</b>	<b>7</b>
Menu 2-01 Zamčení nebo odemčení nastavení .....	7
Menu 2-02 Korekce naměřené teploty .....	7
Menu 2-04 Teplota zobrazená v režimu AUTO (požadovaná nebo pokojová) .....	7
Menu 2-05 Formát času 12h/24h.....	7
Menu 2-06 Automatické přepínání léto/zima .....	8
Menu 2-07 Dny do připomenutí servisu kotle/tepelného čerpadla .....	8
Menu 2-08 Časový základ regulace.....	8
Menu 2-11 Nastavení hystereze (pokud 2-08 = tor) .....	8
Menu 2-17 Resetování počítadla provozních hodin kotle/tep. čerpadla .....	9
<b>6. Propojení s aplikací Tydom .....</b>	<b>9</b>
<b>7. Spojení s magnetickým kontaktem dveří/okna .....</b>	<b>9</b>
<b>8. Spojení s telefonním vysílačem .....</b>	<b>9</b>

9. Spojení s opakovačem.....	10
10. Obnovení továrního nastavení.....	10
11. Pomoc při instalaci.....	11
11.1 Rozpojení a opětovné připojení přijímače k vysílači .....	11
11.2 Odstranění připojení z přijímače .....	12
11.3 Test kvality rádía.....	12
12. Technická charakteristika .....	13

## Použití

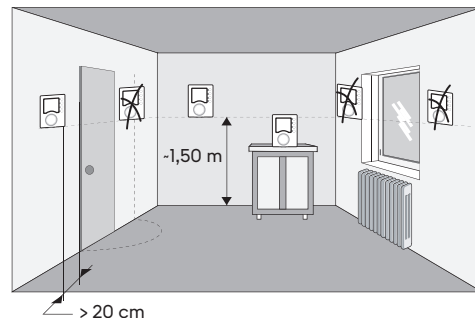
1. Popis.....	14
2. Automatický režim (AUTO).....	14
3. Přepis .....	15
4. Informační tlačítko .....	15
5. Nastavení času .....	16
6. Úprava nastavení teploty.....	16
7. Aktuální den.....	17
7.1 Rychlé programování.....	17
7.2 Přizpůsobení programu .....	17
7.3 Ověřování programu.....	18
7.4 Návrat k původnímu programu .....	18
8. Manuální režim .....	19
9. Režim nepřítomnosti.....	19
10. Režim vypnuto .....	19
11. Funkce předeřívání .....	20
12. Detekce otevřeného okna .....	20
13. Provoz v propojeném režimu s aplikací Tydom .....	20
13.1 Programování prostřednictvím aplikace Tydom (menu 1-10 = 1) .....	20
13.2 Programování prostřednictvím zařízení Tybox (menu 1-10 = 0) .....	20
14. Řešení problémů .....	21
14.1 Co znamenají LED kontrolky přijímače .....	21
14.2 Signály na vysílači .....	21
14.3 Výměna baterií.....	22
14.4 Často kladené otázky (FAQ).....	22

## 1. Instalace vysílače

### 1.1 Umístění

Termostat lze namontovat na stěnu nebo umístit na nábytek v místnosti, kde má být regulována teplota, v doporučené výšce 1,5 m a mimo dosah jakýchkoli zdrojů tepla (krb, přímé sluneční světlo atd.) nebo průvanu (okno, dveře atd.).

**DŮLEŽITÉ:** Neinstalujte termostat na stěnu ve styku s vnějším prostředím nebo s nevytápěnou místností (např. garáží apod.).



### 1.2 Montáž

1 Oddělte termostat od zadního krytu.

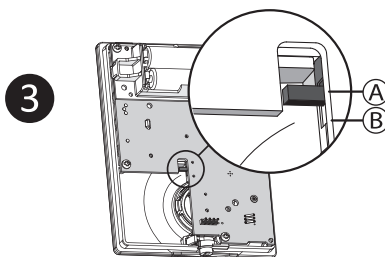
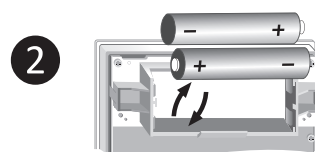
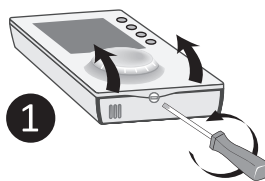
2 Vložte baterie

**VAROVÁNÍ:** ujistěte se, že baterie vkládáte správnou polaritou a že se jedná o správný typ (ne lithiové baterie).

3 Přepínačem zvolte typ programu: týdenní (A) nebo denní (B).

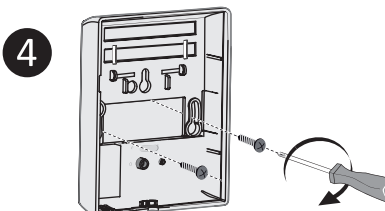
4 Připevněte termostat vhodnými šrouby ke stěně nebo ho s použitím dodaného stojanu umístěte na rovný (nekovový) povrch.

5 6 Zavřete a zamkněte zadní kryt.

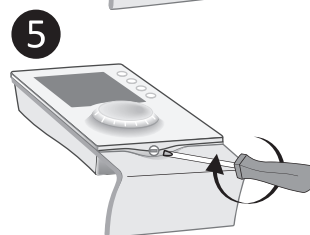
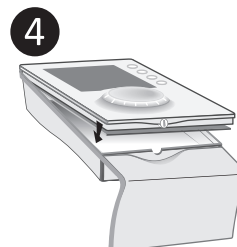


A	PROG x 7
B	PROG x 1

#### Montáž na stěnu



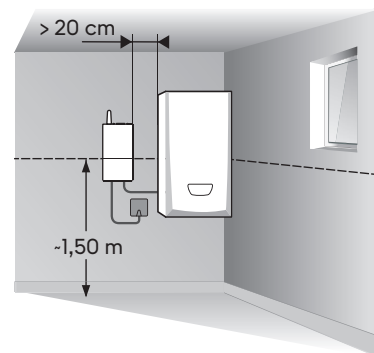
#### Montáž na stojan



## 2. Instalace přijímače

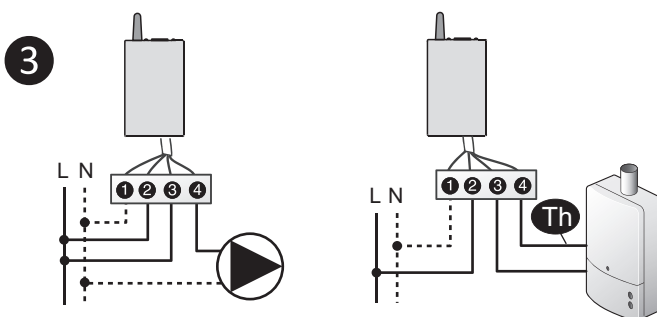
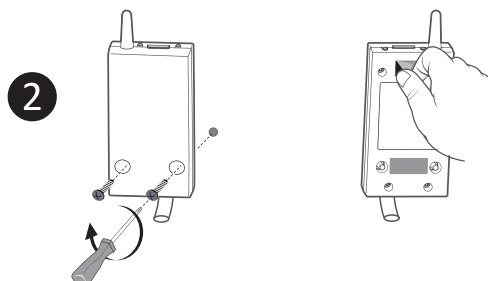
### 2.1 Umístění

Přijímač musí být nainstalován minimálně 20 cm od jakéhokoli kovového povrchu (např. kotle) a asi 1,50 m od země, aby bylo zajištěno optimální radiové spojení s vysílačem.



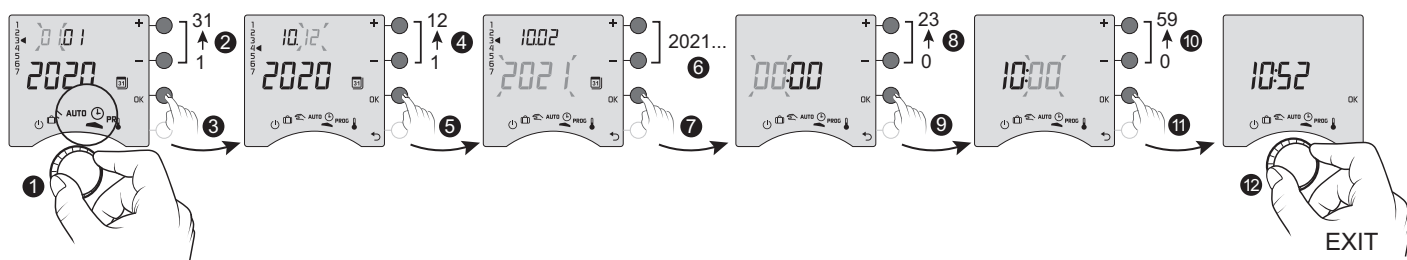
### 2.2 Montáž/připojení

- 1 Nejprve vypněte napájení instalace.
- 2 Přijímač lze upevnit pomocí vhodných šroubů nebo dodaných oboustranných samolepek.
- 3 Při zapojování dodržujte barvy kabelů.  
Modrá: Nulový vodič  
Hnědá: Fáze  
Černá a šedá: Ovládání vstupu termostatu nebo oběhového čerpadla generátoru (kotle nebo tepelného čerpadla).
- 4 Po připojení přijímače zapněte napájení instalace.



**UPOZORNĚNÍ:** Tybox se skládá z rádiového vysílače a přijímače X3D, které jsou dodávány společně.

## 3. Nastavení času a data

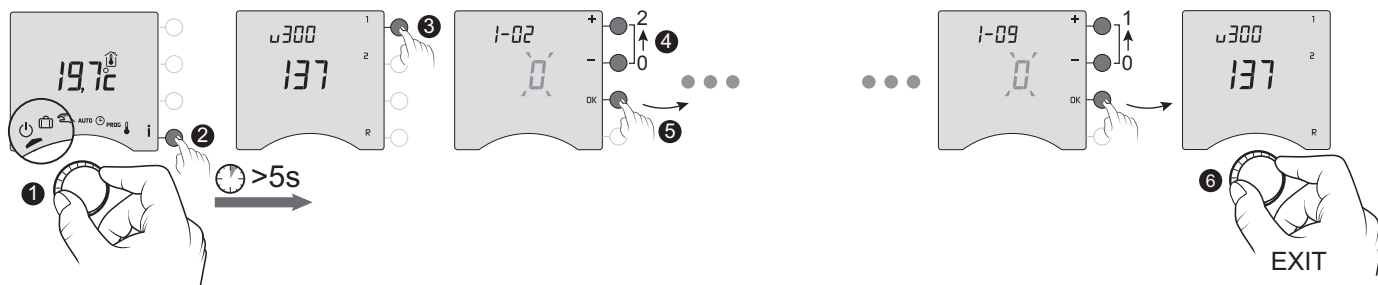


- 1 Otočte voličem na 🕒.
- 2 -> 6 Nastavte den, měsíc, rok pomocí + nebo -.
- 7 Potvrďte tlačítkem OK.
- 8 -> 10 Pomocí + nebo - nastavte hodiny a pak minuty.
- 11 Potvrďte tlačítkem OK.
- 12 Chcete-li ukončit režim, otočte voličem.



Pokud se na obrazovce objeví „VYPNUTO“, je výrobek připojen k aplikaci Tydom (menu 1-10 = 1). Na displeji termostatu se již nezobrazují údaje o datu a čase.  
**VAROVÁNÍ:** v této poloze je ohřev nastaven na ochranu proti zamrznutí.

## 4. Konfigurace zařízení (menu 1)



1 Otočte voličem na a pak stiskněte na 5 sekund tlačítko **i** (2).

3 Stiskněte tlačítko 1. Chcete-li změnit různá nastavení, stiskněte tlačítka + nebo - (4), poté stisknutím tlačítka OK potvrďte změnu a přejděte na další nastavení (5).

6 Chcete-li ukončit režim, otočte voličem.

### Menu 1-02 Doba trvání programu

Naprogramování můžete nastavit po hodinách, půlhodinách nebo čtvrt hodinách.

Výchozí nastavení: 1 hodina.

0	60 min.
1	30 min.
2	15 min.

Menu 1-02 se nezobrazí, pokud je zařízení Tybox propojeno s aplikací (menu 1-10 = 1).

### Menu 1-03 Aktivace/deaktivace předehřívání

Předehřívání znamená, že si můžete užívat požadovanou komfortní teplotu v naplánovanou hodinu (viz kapitola „Funkce předehřívání“).

Výchozí nastavení: Předehřívání vypnuté

0	Předehřívání vypnuté
1	Předehřívání zapnuté

Menu 1-03 se nezobrazí: -

- pokud je zařízení Tybox propojeno s aplikací Tydom (menu 1-10 = 1).  
- pokud je komfortní teplota řízena každým radiátorem (menu 1-08 = 1).

### Menu 1-04 Volba způsobu otevření relé přijímače

Tybox umožňuje zvolit, jakým způsobem se otevře relé, aby to vyhovovalo všem případům použití. Výchozí nastavení: Relé normálně otevřené

0	Relé je normálně otevřené
1	Relé je normálně zavřené

### Menu 1-08 Ovládání komfortní teploty

U teplovodních systémů s termostatickými ventily je možné zajistit komfortní teplotu nastavením termostatu na každém radiátoru.

V režimu AUTO se v čase komfortní teploty zobrazí „Conf“ a zařízení je nastaveno na konstantní topení. Tybox řídí pouze teploty Economy a Frost Protection (ochrana proti mrazu). Výchozí nastavení: Komfortní teplota je regulována systémem Tybox.



0	Komfortní teplota regulovaná systémem Tybox
1	Komfortní teplota regulovaná každým radiátorem

Menu 1-08 se nezobrazí:

- pokud je zařízení Tybox propojeno s aplikací Tydom (menu 1-10 = 1).  
- pokud je zapnuto předehřívání (1-03 = 1).  
Volba 1 vypíná předehřívání (1-03 = 0). V tom případě se již nezobrazí menu 1-03.



## Menu 1-09 Aktivace/deaktivace ochrany proti zadření

Během odstávky mimo topnou sezónu lze použít funkci proti zadření k pravidelnému spouštění oběhového čerpadla/ventilů apod. (5 minut/týden). Výchozí nastavení: Ochrana proti zadření vypnutá

	Ochrana proti zadření vypnutá
	Ochrana proti zadření zapnutá

## Menu 1-10 Výběr typu programování při připojení k Tydom

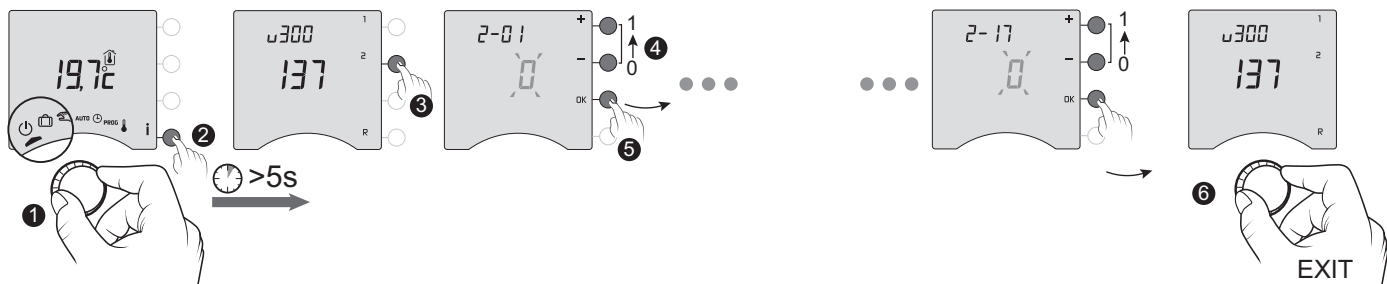
Toto menu je k dispozici pouze v případě, že je zařízení Tybox propojené s bránou inteligentní domácnosti Tydom. Výchozí nastavení: Programování prostřednictvím aplikace Tydom.

	Programování prostřednictvím zařízení Tybox
	Programování prostřednictvím aplikace Tydom

- Pokud vyberete možnost „Programování prostřednictvím zařízení Tybox“, ujistěte se, že v aplikaci Tydom není uložen žádný program.

- Pokud vyberete možnost „Programování prostřednictvím aplikace Tydom“, **MUSÍ být** zařízení Tybox v režimu AUTO, aby fungovalo na základě časování aplikace Tydom.

## 5. Konfigurace zařízení (menu 2)



1 Otočte voličem na a pak stiskněte na 5 sekund tlačítko **i** (2).

3 Stiskněte tlačítko 2. Chcete-li změnit různá nastavení, stiskněte tlačítka + nebo - (4), poté stisknutím tlačítka OK potvrďte změnu a přejděte na další nastavení (5).

6 Chcete-li ukončit režim, otočte voličem.

### Menu 2-01 Zamčení nebo odemčení nastavení

Toto menu umožňuje autorizovat nebo zamknout změny nastavení, například naprogramování nebo požadované hodnoty teplot. Zamčení se vztahuje pouze na nastavení zadaná pomocí Tybox.

Výchozí nastavení: Povolené změny

	Povolené změny
	Žádné změny programu. Úprava nastavení požadované hodnoty teploty.

Nastavení v manuálním a komfortním režimu je omezeno na 5 °C až 22 °C.  
Ekonomické nastavení je omezeno na 5 °C až 19 °C.  
Nastavení ochrany proti mrazu je omezeno na 5 °C až 11 °C.

### Menu 2-02 Korekce naměřené teploty

Toto menu slouží ke korekci zjištěného rozdílu mezi zobrazenou teplotou a naměřenou teplotou.

Příklad: Pokud je teplota zobrazená přístrojem 19 °C a naměřená teplota je 20 °C, změňte hodnotu na +1 °C a potvrďte tlačítkem OK.

Výchozí nastavení: 0 °C

Nastavuje se v rozmezí od -5 °C do 5 °C, po krocích 0,1 °C.
--

Aby bylo možné toto nastavení změnit, musí být přístroj předtím alespoň 2 hodiny v provozu.

### Menu 2-04 Teplota zobrazená v režimu AUTO (požadovaná nebo pokojová)

Výchozí nastavení: zobrazí se požadovaná hodnota teploty.

	Zobrazuje požadovanou hodnotu teploty
	Zobrazuje pokojovou teplotu

Při běžném používání stiskněte tlačítko **i** pro kontrolu jedné nebo druhé z teplot.

### Menu 2-05 Formát času 12h/24h

Výchozí nastavení: 24h

24 h
12 h

Menu 2-05 se nezobrazí, pokud je zařízení Tybox propojeno s aplikací (menu 1-10 = 1).

## Menu 2-06 Automatické přepínání léto/zima

Výchozí nastavení: Automatické přepínání

0	Žádné automatické přepínání
1	Automatické přepínání

Menu 2-06 se nezobrazí, pokud je zařízení Tybox propojeno s aplikací (menu 1-10 = 1).

## Menu 2-07 Dny do připomenutí servisu kotle/tepelného čerpadla

Po každém servisu je nutné provést reset.

Výchozí nastavení: „---“ (funkce vypnutá).

Nastavitelné „---“ (funkce vypnutá) nebo od 1 do 365 dnů
--

Pokud tuto funkci nechcete používat, ponechte nastavení na „---“.

## Menu 2-08 Časový základ regulace

Kvalita regulace závisí na parametrech, jako je izolace budovy, počet radiátorů nebo typ podlahy. Sloupec „Tipy“ v následující tabulce vám pomůže vybrat nastavení vhodné pro vaši instalaci.

Výchozí nastavení: 15 minut.

	Volba typu ovládání	Typ ohřívače	Typ zdroje	Tipy
15	15 minut <sup>(2)</sup>	Radiátory	Kotel/tepelné čerpadlo <sup>(1)</sup>	Prodlužte časový základ, abyste prodloužili dobu chodu kotle/čerpadla a zabránili tak jeho častému spouštění.
30	30 minut <sup>(2)</sup>	Radiátorové podlahové vytápění	Kotel/tepelné čerpadlo <sup>(1)</sup>	
45	45 minut <sup>(2)</sup>	Podlahové vytápění	Kotel/tepelné čerpadlo <sup>(1)</sup>	Pokud zaznamenáte velké rozdíly teplot, zkratěte časový základ.
60	60 minut <sup>(2)</sup>	Podlahové vytápění	Tepelné čerpadlo <sup>(1)</sup>	
tor	Vše nebo nic/ zapnuto-vypnuto	Radiátorové podlahové vytápění	Tepelné čerpadlo <sup>(1)</sup>	Doporučuje se pouze v případě, že PID regulace není uspokojivá. Doporučená hodnota hystereze: 0,4 až 1
		Teplovzdušné jednotky		Hodnota hystereze: dodržujte hodnotu doporučenou výrobcem.

(1) Ovládání je vybaveno ochranou proti zkrácení cyklu, která potlačuje požadavky na spuštění nebo zastavení, pokud jsou příliš krátké.

Doba trvání cyklu ochrany proti zkrácení je 10 % zvoleného časového základu (např.: pokud je časový základ nastaven na 30 minut, je cyklus ochrany proti zkrácení 3 minuty, tj. termostat nepřijímá žádné požadavky na spuštění nebo zastavení, které jsou kratší než 3 minuty).

(2) Časový základ PID regulace:

## Menu 2-11 Nastavení hystereze (pokud 2-08 = tor)

Výchozí nastavení: 0,4 °C.

Nastavuje se v rozmezí od 0,2 °C do 2 °C, po krocích 0,1 °C.
--

Příklad:

Požadovaná hodnota 20 °C. Hystereze 0,4 °C.

Požadavek na vytápění, pokud je naměřena teplota  $T^{\circ} < 19,8^{\circ}\text{C}$ .

Topení se vypne, pokud naměříte  $T^{\circ} > 20,2^{\circ}\text{C}$ .



## Menu 2-17 Resetování počítačla provozních hodin kotle/tepelného čerpadla

Výchozí nastavení: Vypnuto

0	Ne
1	Ano

Po provedení resetu se menu 2-17 automaticky přepne zpět na hodnotu 0.

## 6. Propojení s aplikací Tydom

Otevřete aplikaci Tydom v chytrém telefonu nebo tabletu a vyberte:

Nastavení -> Moje zařízení -> Přidat zařízení -> Topení -> Hydraulika -> Tybox 137+ (RF6000 +)

Po propojení s aplikací Tydom aktivuje Tybox automaticky programování prostřednictvím Tydom (menu 1-10 = 1) a zruší přístup k menu 1-02, 1-03, 1-08, 2-05 a 2-06.

Pokud chcete používat přehřívání, můžete ho aktivovat v aplikaci Tydom (viz kapitola „Funkce přehřívání“).

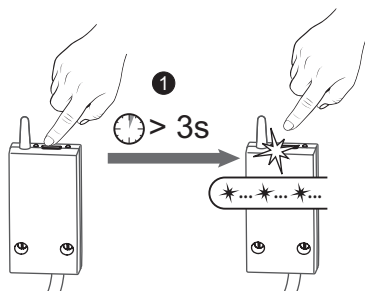
### DŮLEŽITÉ:

Aby fungovalo časové programování Tydom, musí být zařízení Tybox nastaveno v režimu „AUTO“.

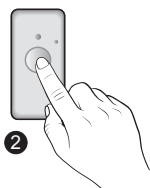
Další informace naleznete v kapitole „Provoz v propojeném režimu“.

## 7. Spojení s magnetickým kontaktem dveří/okna

Propojení s magnetickým kontaktem dveří/okna znamená, že se topení přepne do režimu ochrany proti mrazu, pokud se otevře okno (na dobu delší než 10 sekund).



1 Stiskněte na 3 sekundy tlačítko přijímače, dokud nezačne blikat červená LED kontrolka.

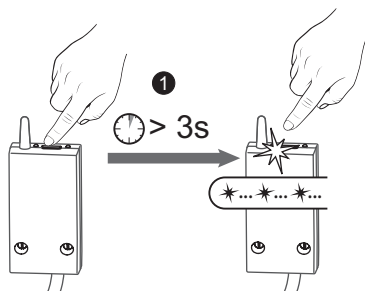


2 Krátce stiskněte tlačítko detektoru.



3 Zkontrolujte, jestli přestala blikat LED kontrolka přijímače.

## 8. Spojení s telefonním vysílačem



1 Stiskněte tlačítko přijímače na 3 sekundy, dokud nezačne blikat červená kontrolka LED.



2 V hlavním menu vysílače klepněte na #400 a poté na 1: vysílač oznámí „Probíhá konfigurace...“ a zobrazí počet připojených přijímačů.

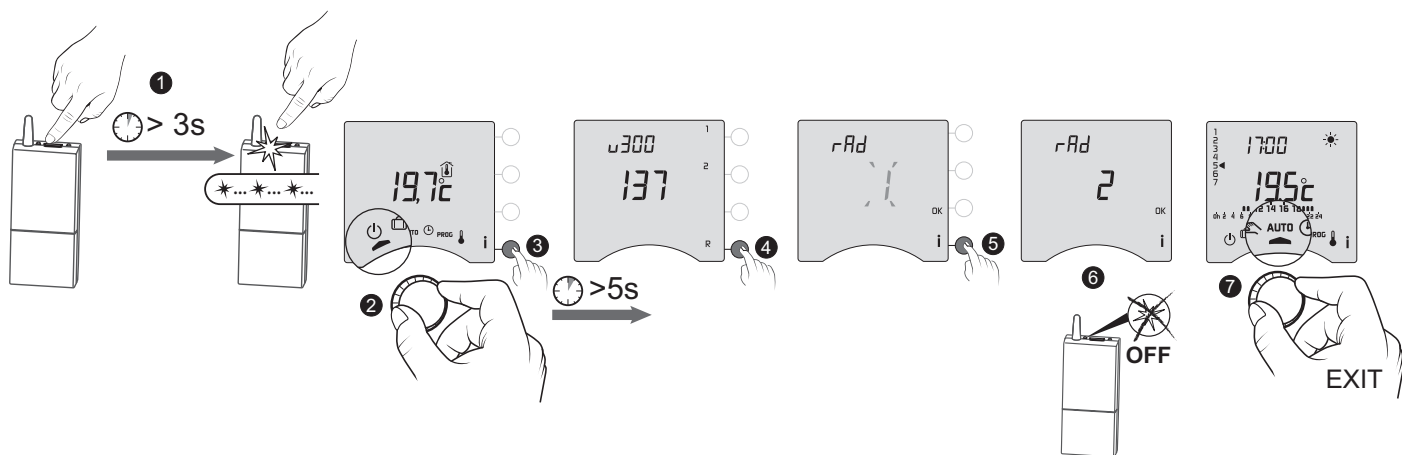


3 Zkontrolujte, jestli přestala blikat LED kontrolka přijímače.

Popis ovládání topení pomocí telefonu naleznete v návodu k vysílači.

## 9. Spojení s opakovačem

Pokud je rádiový signál slabý a vysílač nelze umístit blíž k přijímači, je možné doplnit instalaci o opakovač (booster) X3D (příklad: ERX 2000).



1 Stiskněte tlačítko přijímače ERX 2000 na 3 sekundy, dokud nezačne blikat červená LED kontrolka. Pak uvolněte.

2 Otočte voličem na vysílači na a pak stiskněte na 5 sekund tlačítko **i** (3).

4 Krátce stiskněte **R**.

Na displeji se zobrazí rAd 1.

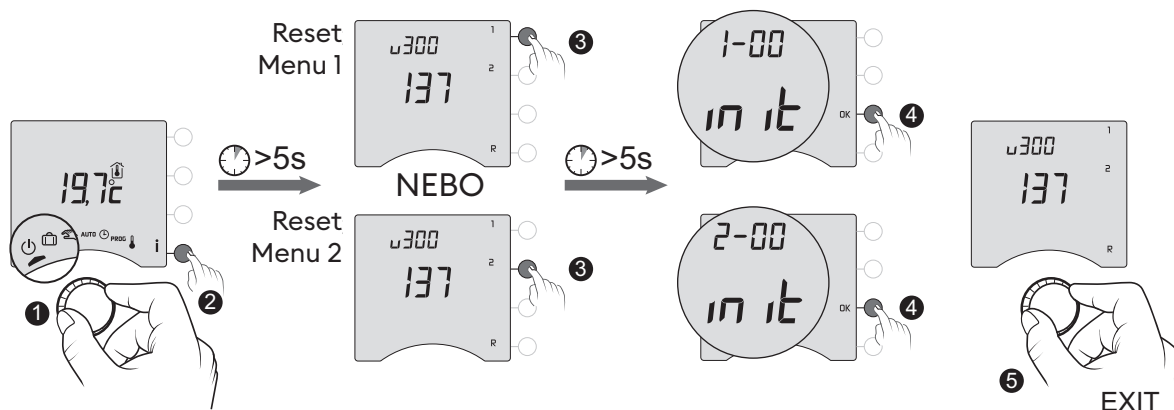
5 Krátce stiskněte **i**.

6 Bliká „1“ a potom se zobrazí „2“. LED kontrolka opakovače přestane blikat.

7 Chcete-li ukončit režim, otočte voličem.

## 10. Obnovení továrního nastavení

Pro každé z menu lze obnovit výchozí tovární nastavení.



1 Otočte voličem na a pak stiskněte na 5 sekund tlačítko **i** (2).

3 Stiskněte tlačítko v menu, které chcete resetovat, a podržte je po dobu 5 sekund.

4 Potom potvrďte resetování stisknutím tlačítka OK.

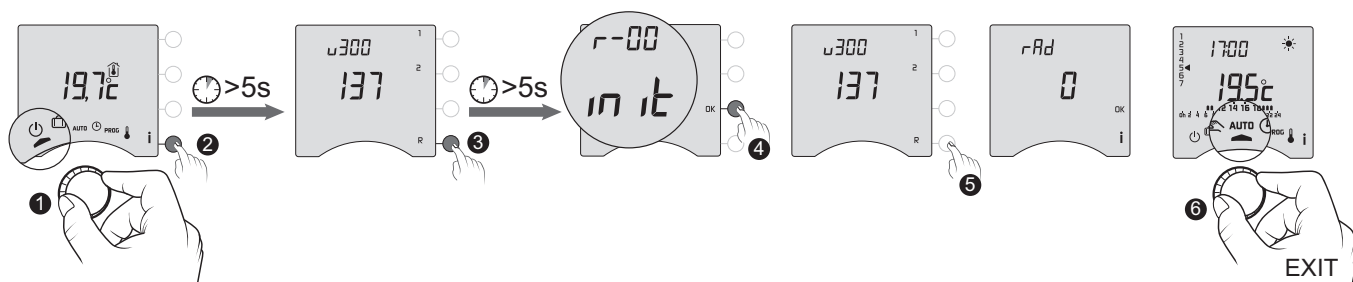
5 Chcete-li ukončit režim, otočte voličem.

## 11. Pomoc při instalaci

### 11.1 Rozpojení a opětovné připojení přijímače k vysílači

Pokud dojde k poruše, může být nutné zrušit spárování produktu a/nebo znovu připojit nový produkt.

#### Odpojení vysílače od přijímače



1 Otočte voličem na vysílači na a pak stiskněte na 5 sekund tlačítko i (2).

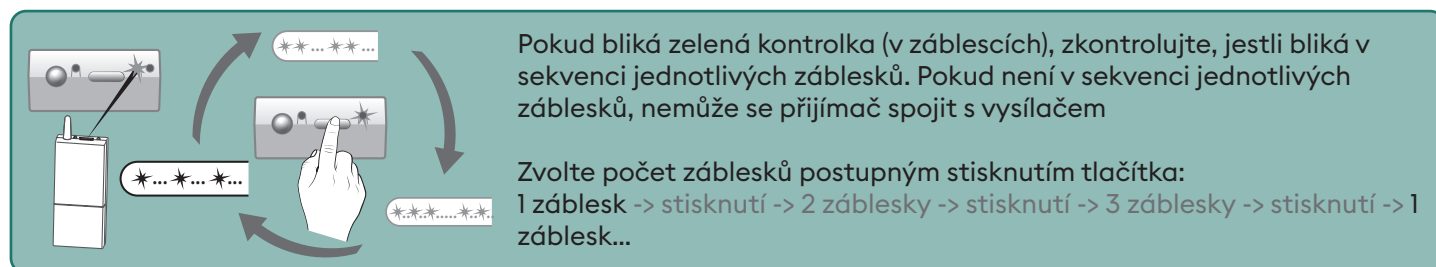
3 Stiskněte na 5 sekund tlačítko R.

5 Stiskněte R a ověřte, že rAd = 0.

4 Potom potvrďte resetování stisknutím tlačítka OK.

6 Chcete-li ukončit režim, otočte voličem.

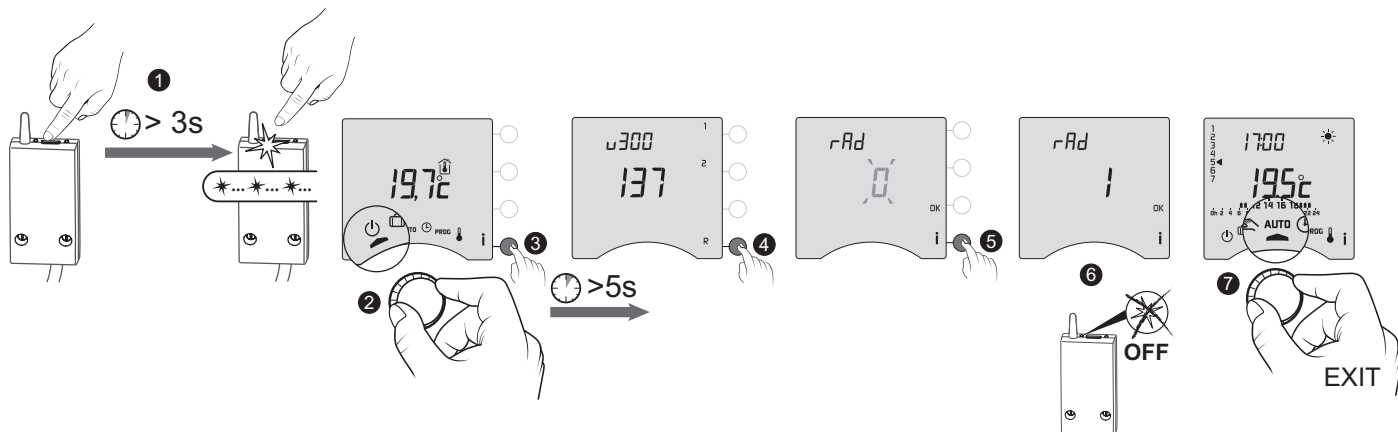
#### Opětovné připojení přijímače k vysílači



Pokud bliká zelená kontrolka (v záblescích), zkontrolujte, jestli bliká v sekvenci jednotlivých záblesků. Pokud není v sekvenci jednotlivých záblesků, nemůže se přijímač spojit s vysílačem

Zvolte počet záblesků postupným stisknutím tlačítka:

1 záblesk -> stisknutí -> 2 záblesky -> stisknutí -> 3 záblesky -> stisknutí -> 1 záblesk...



1 Stiskněte tlačítko přijímače na 3 sekundy, dokud nezačne blikat červená kontrolka LED. Pak uvolněte.

2 Otočte voličem na vysílači na , poté stiskněte na 5 sekund tlačítko i (3).

4 Krátce stiskněte R. Na displeji se zobrazí rAd 0.

5 Krátce stiskněte i.

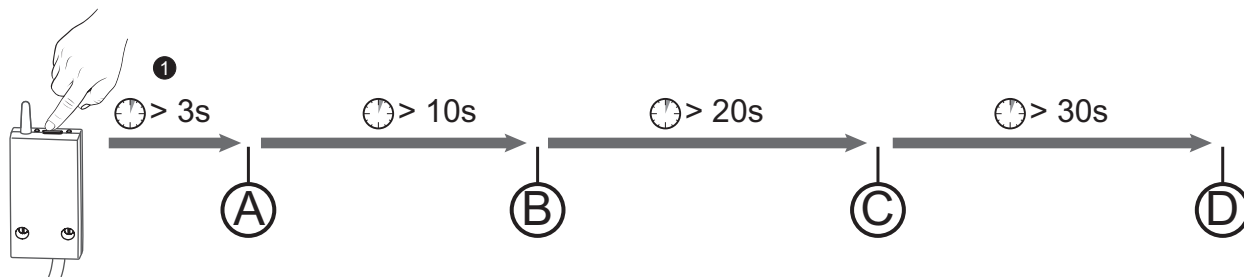
6 "0" bliká a poté se zobrazí "1".

LED kontrolka přijímače přestane blikat.

7 Chcete-li ukončit režim, otočte voličem.

## 11.2 Odstranění připojení z přijímače

Přidržením tlačítka odstraňte radiová připojení z přijímače.



(A): Po 3 sekundách bliká červená LED kontrolka.

Přijímač je v režimu párování/propojení.

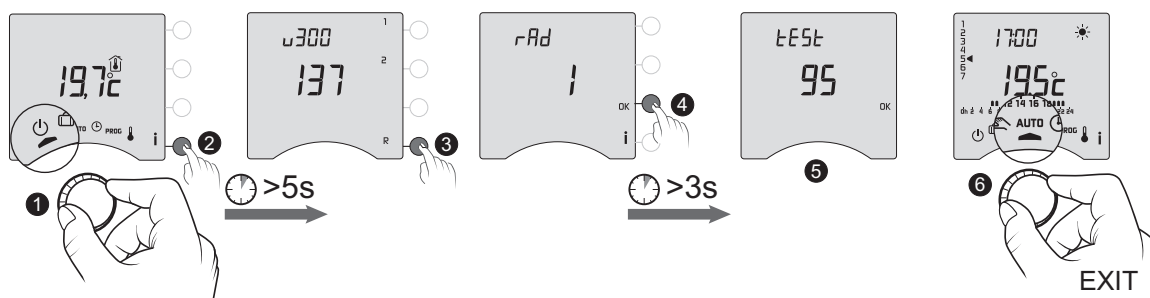
(B): Pokud budete držet tlačítko dál stisknuté, červená LED kontrolka po 10 sekundách rychle zabliká. Přijímač čeká na odstranění propojení s detektorem otevření nebo opakovačem (zkontrolujte na zařízení, pro které chcete zrušit spárování).

(C): Pokud budete držet tlačítko dál stisknuté, červená LED kontrolka po 20 sekundách zhasne. Všechna propojení s přijímačem jsou nyní odstraněna.

(D): Pokud přidržíte tlačítko stisknuté 30 sekund, LED kontrolka 3krát blikne. Přijímač je plně resetován (zpět na tovární nastavení).

## 11.3 Test kvality rádia

Tento režim pomáhá zkontrolovat kvalitu rádiového spojení mezi vysílačem a přijímačem.



1 Otočte voličem na vysílači na 197.7 a stiskněte na 5 sekund tlačítko i (2).

3 Jednou krátce stiskněte tlačítko R.

Na displeji se zobrazí rAd.

4 Stiskněte tlačítko OK na 3 sekundy, dokud se na displeji nezobrazí „tEst“.

5 Číslo udává procentuální kvalitu přenosu

< 30	Slabé
od 30 do 60	OK
> 60	Dobré

Pokud je číslo příliš nízké, přesuňte vysílač blíže k přijímači nebo přidejte do instalace opakovač (booster).

6 Chcete-li ukončit režim, otočte voličem.

## 12. Technické vlastnosti

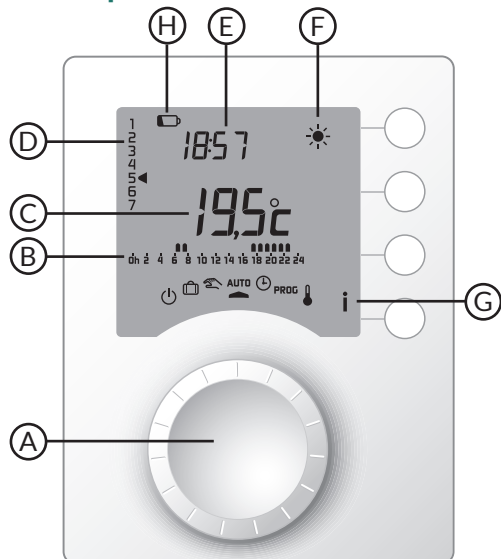
### Vysílač

- Napájení s použitím 2 baterií:
  - 2x 1,5 V alkalická baterie – typ LR03-AAA
- Izolace třídy III
- Přenosová frekvence X3D: 868,7 MHz až 869,2 MHz
- Maximální bezdrátový výkon < 10 mW
- Přijímač kategorie II
- Bezdrátové dálkové ovládání
- Bezdrátový dosah 300 metrů venku, liší se v závislosti na připojeném zařízení (dosah se může lišit v závislosti na podmínkách nastavení a elektromagnetickém prostředí).
- Nástěnná nebo stolní stojanová jednotka
- Rozměry: 80 x 103 x 25 mm
- Stupeň krytí: IP 30
- Instalace v prostředí s běžnou úrovní znečištění
- Skladovací teplota: -10 °C / +70 °C
- Provozní teplota od -10 °C / +40 °C

### Přijímač RF 6000+

- Napájení 230 V ~, 50 Hz
- Spotřeba: 0,5 VA
- Izolace třídy II
- Kontaktní výstup max. 5 A, 230 V-
- Délka kabelu: 1 m
- Automatická akce typu 1.C
- Rozměry: 54 x 102 x 20 mm
- Přenosová frekvence X3D: 868,7 MHz až 869,2 MHz
- Maximální bezdrátový výkon < 10 mW
- Přijímač kategorie II
- Bezdrátové dálkové ovládání
- Bezdrátový dosah 300 metrů venku, liší se v závislosti na připojeném zařízení (dosah se může lišit v závislosti na podmínkách nastavení a elektromagnetickém prostředí).
- Stupeň krytí: IP x4
- Skladovací teplota: -10 °C / +70 °C
- Provozní teplota od -10 °C / +40 °C
- Zkušební teplota koule: 75 °C (pouzdro),
- Jmenovité impulzní napětí: 2 500 V

## 1. Popis



- (A) Výběrový volič
- (B) Profil programu
- (C) Teplota v místnosti
- (D) Den (1 = pondělí)
- (E) Čas
- (F) Aktuální požadovaná hodnota
- (G) Informace
- (H) Vybité baterie

Režim vypnutí

Režim nepřítomnosti

Manuální režim

**AUTO** Běží podle naprogramování

Nastavení data a času

**PROG** Programování

Úprava nastavení požadované teploty

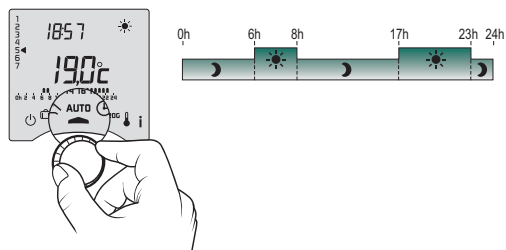
Komfortní

Ekonomická

Ochrana proti zamrznutí

## 2. Automatický režim (AUTO)

Otočte voličem do polohy AUTO.



Termostat se bude řídit jedním ze 2 typů programů:

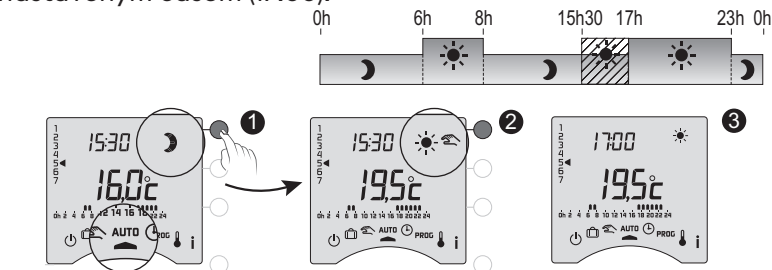
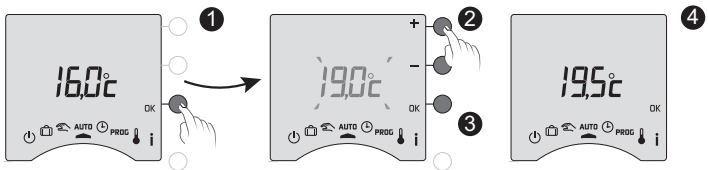
- Programování prostřednictvím zařízení Tybox.
- Programování prostřednictvím aplikace Tydom (menu 1-10 = 1).

V závislosti na konfiguraci během instalace bude jednotka nepřetržitě ukazovat požadovanou hodnotu teploty nebo pokojovou teplotu (menu 2-04).

Pokud jste v naprogramovaném ekonomickém období a přitom bliká symbol a je zobrazena požadovaná hodnota komfortní teploty, je to dáno tím, že probíhá předehřívání (viz kapitola „Funkce předehřívání“).

### 3. Přepis

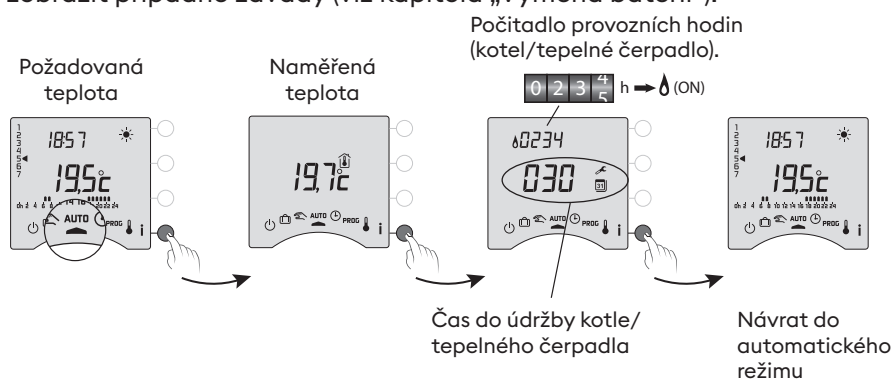
V režimu AUTO můžete pomocí přepisu měnit požadovanou hodnotu teploty až do dalšího naprogramovaného bodu.

Typ programování	Typ přepisu	Provozní režim
Programování prostřednictvím zařízení Tybox	Komfortní (Comfort) nebo ekonomický (Economy)	<p>Příklad: je 15:30 a chcete přepnout do režimu Comfort před nastaveným časem (17:00).</p>  <p>1 Stiskněte tlačítko</p> <p>2 Probíhá přepisování</p> <p>3 V 17:00 se program vrátí ke svému obvyklému průběhu.</p> <p>Chcete-li zrušit aktuální přepis, stiskněte ještě jednou tlačítko.</p>
Programování prostřednictvím aplikace Tydom (menu 1-10 = 1).	Nastavení požadované teploty.	 <p>1 Stiskněte tlačítko OK.</p> <p>2 Pomocí + a - nastavte požadovanou hodnotu a potvrďte tlačítkem OK(3).</p> <p>4 Přepsání bude zrušeno při příští změně programu aplikace Tydom.</p>

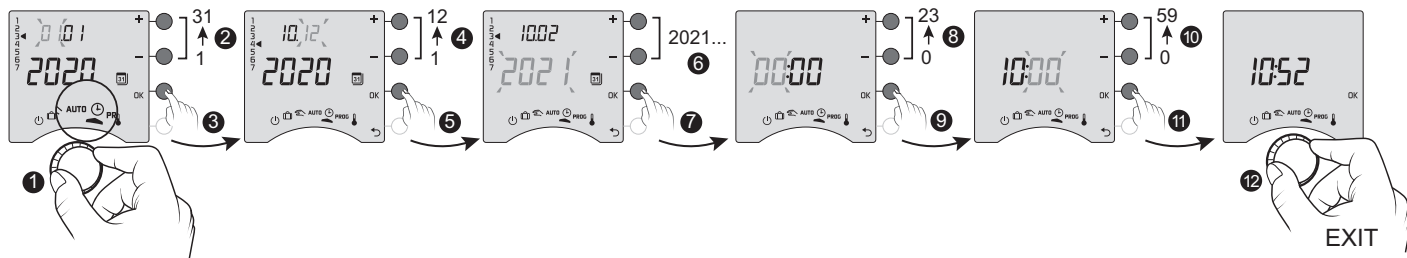
### 4. Informační tlačítko

V režimu AUTO, v manuálním nebo vypnutém režimu můžete postupným stisknutím tlačítka **i**:

- zjistit pokojovou teplotu nebo požadovanou teplotu (v závislosti na konfiguraci během instalace (menu 2-04),
- zobrazit počítadlo provozních hodin kotle/teplného čerpadla a počet dnů zbývajících do údržby (pokud je toto nastavení zapnuté, menu 2-07),
- zobrazit případné závady (viz kapitola „Výměna baterií“).



## 5. Nastavení času

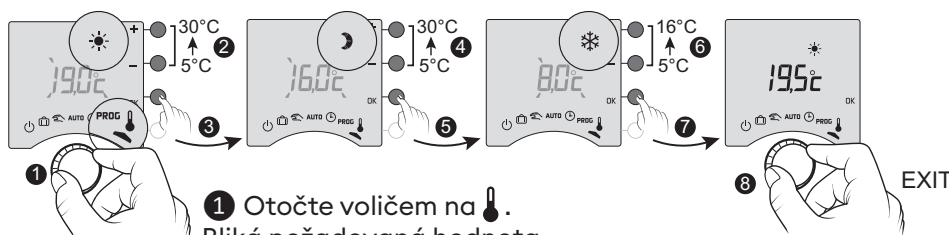


- 1 Otočte voličem na 🕒.
- 2 -> 6 Nastavte den, měsíc, rok pomocí + nebo -.
- 7 Potvrďte tlačítkem OK.
- 8 -> 10 Pomocí + nebo - nastavte hodiny a pak minuty.
- 11 Potvrďte tlačítkem OK.
- 12 Chcete-li ukončit režim, otočte voličem.



Pokud se na obrazovce zobrazí "OFF", váš výrobek je připojen k aplikaci Tydom (nabídka 1-10 = 1). Na displeji termostatu se již nezobrazují údaje o datu a čase.  
**VAROVÁNÍ:** v této poloze je ohřev nastaven na ochranu proti mrazu.

- Pokud je zařízení připojeno k aplikaci Tydom (menu 1-10 = 1), můžete nastavit pouze teplotu ochrany proti zamrznutí.
- Pokud je komfortní teplota regulována každým radiátorem (menu 1-08 = 1), můžete nastavovat pouze ekonomickou teplotu a teplotu ochrany proti mrazu.
- Nastavení teploty mohou být omezená (menu 2-01 = 1).



- 1 Otočte voličem na ☀️.  
Bliká požadovaná hodnota komfortní teploty.
- 2 3 Použijte tlačítko + nebo - pro nastavení, potom stisknutím OK potvrďte a přejděte na další nastavení.

- 4 -> 7 Opakujte operace pro nastavení ekonomické teploty a teploty ochrany proti mrazu.

- ☀️ Komfortní (od 5 °C do 30 °C)
- 🌙 Ekonomická (od 5 °C do 30 °C)
- ❄️ Ochrana proti zamrznutí (5 °C až 16 °C)

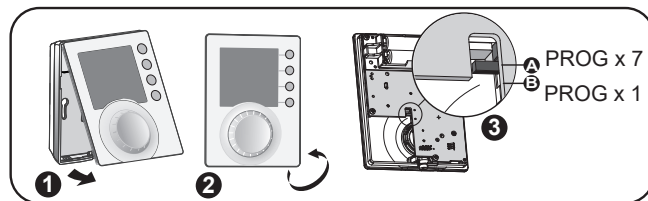
- 5 Chcete-li ukončit režim, otočte voličem.



## 7. Aktuální den

Můžete si zvolit týdenní (PROGx7) nebo denní (PROGx1) programování.

Volbu můžete provést přepínačem na zadní straně zařízení. Programovat můžete po hodinách, 30 minutách nebo po 15 minutách (menu 1-02).



Programování probíhá ve dvou fázích :

**1 Rychlé programování:** Vyberte jeden z přednastavených programů (P1 -> P5) a použijte ho (viz tabulka).

Pro denní programy (PROG x1) jsou k dispozici pouze P1 a P5.

**2 Přizpůsobení programu:** Přizpůsobení profilu programu použitého pro daný den na základě preferencí.

			PROG x7	PROG x1
<b>P1</b>	0,00 7,00 23,00 	Pondělí -> neděle	✓	✓
<b>P2</b>	0,00 7,00 8,00 17,00 23,00 	Pondělí -> pátek + Sobota, neděle	✓	
<b>P3</b>	0,00 7,00 8,00 12,00 14,00 17,00 23,00 	Pondělí -> pátek + Sobota, neděle	✓	
<b>P4</b>	0,00 7,00 8,00 17,00 23,00 	Pondělí, úterý, čtvrtek, pátek + Středa, sobota, neděle	✓	
<b>P5</b>	0,00 	Pondělí -> neděle	✓	✓



Pokud se na obrazovce zobrazí "OFF", váš výrobek je připojen k aplikaci Tydom (nabídka 1-10 = 1).

Ze zařízení Tybox nelze programovat.

**VAROVÁNÍ:** v této poloze je ohřev nastaven na ochranu proti mrazu.

### 7.1 Rychlé programování



**1** Otočte voličem do polohy PROG.

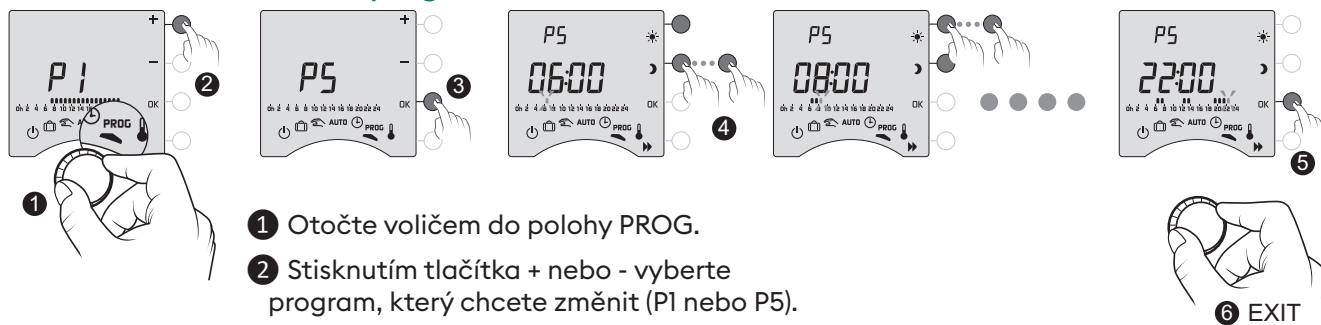
**2** Postupným stisknutím tlačítka + nebo - zvolte předprogramování, které chcete použít (viz tabulka).

**3** Potvrďte tlačítkem OK.

**4** Chcete-li ukončit režim, otočte voličem.

### 7.2 Přizpůsobení programu

#### Jak nastavit denní program (PROG x1)



**1** Otočte voličem do polohy PROG.

**2** Stisknutím tlačítka + nebo - vyberte program, který chcete změnit (P1 nebo P5).

**3** Potvrďte tlačítkem OK.

Profil programu bliká.

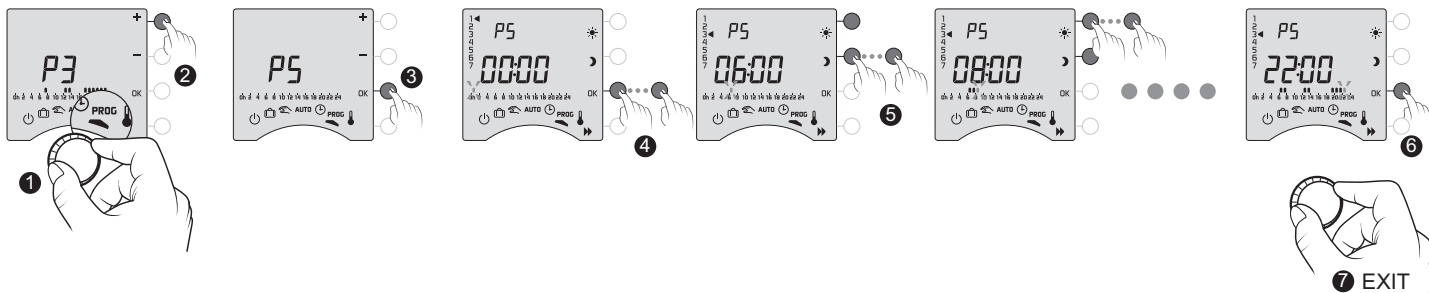
**4** Vytvořte program stisknutím ☾ pro ekonomická období a ☀ pro komfortní období.

Program můžete zkontrolovat stisknutím tlačítka ▶▶ (viz § Ověření programu).

**5** Potvrďte tlačítkem OK.

**6** Chcete-li ukončit režim, otočte voličem.

## Jak nastavit týdenní program (PROG x7)

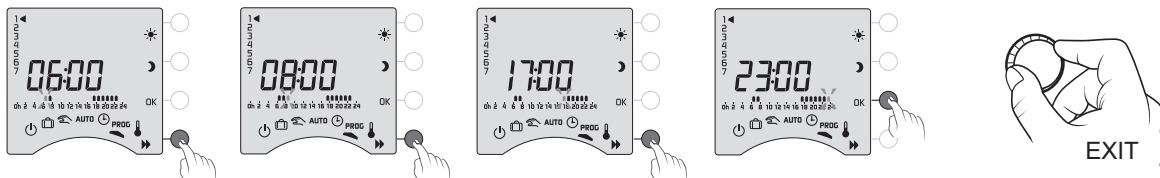


- 1 Otočte voličem do polohy PROG.
- 2 Stisknutím tlačítka + nebo - vyberte program, který chcete změnit.
- 3 Potvrďte tlačítkem OK. Profil programu bliká.
- 4 Stisknutím tlačítka OK vyberte den, který chcete změnit.  
Naprogramování začíná v den 1 (pondělí) v 00:00 hodin.  
1: Pondělí, ... 7: Neděle,
- 5 Vytvořte program stisknutím ☾ pro ekonomická období a ☀ pro komfortní období.  
Program můžete zkontrolovat stisknutím tlačítka ►► (viz § Ověření programu).
- 6 Potvrďte stisknutím tlačítka OK a přejděte k programování dalšího dne **NEBO** zkopírujte program do dalšího dne (funkce COPY) stisknutím tlačítka OK na 3 sekundy.  
Opakujte pro každý den v týdnu.
- 7 Chcete-li ukončit režim, otočte voličem.

### Funkce KOPÍROVÁNÍ

Slouží ke kopírování programu z jednoho dne do dalšího. Za tímto účelem stiskněte a přidržte tlačítko OK(6) na 3 sekundy. Šipka se přesune na další den, čímž potvrdí, že proběhlo okopírování.

## 7.3 Ověřování programu



Když změníte program, můžete ho zkontrolovat postupným stisknutím tlačítka ►►.

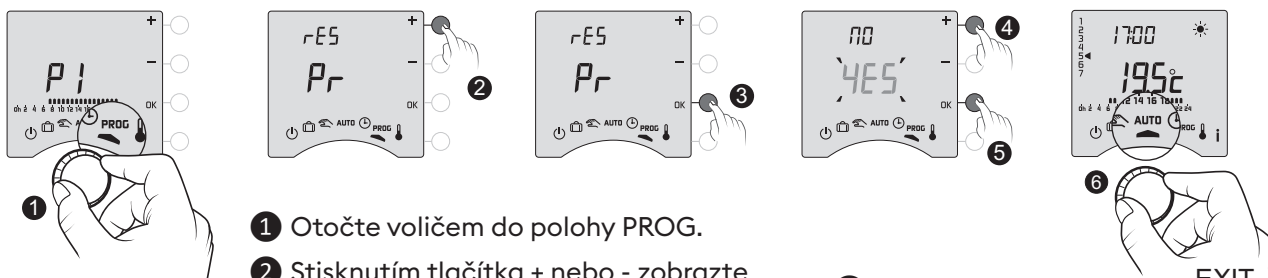
Pokud vám nastavení vyhovuje, potvrďte tlačítkem OK a přejděte na další den

Chcete-li ukončit režim, otočte voličem.

(u PROGx7).

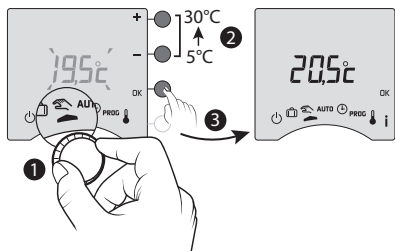
## 7.4 Návrat k původnímu programu

Chcete obnovit původní programy.



- 1 Otočte voličem do polohy PROG.
- 2 Stisknutím tlačítka + nebo - zobrazte „rES Pr“.
- 3 Potvrďte tlačítkem OK.
- 4 Stiskněte tlačítko + nebo -, aby blikalo „YES“.
- 5 Potvrďte tlačítkem OK. EXIT
- 6 Chcete-li ukončit režim, otočte voličem.

## 8. Manuální režim



Tento režim slouží k nastavení konstantní teploty (5 až 30 °C).

Toto nastavení může být omezeno (menu 2-01 = 1).

V tomto režimu je ignorováno veškeré naprogramování (Tybox a aplikace Tydom) a stejně tak




ručně spouštěné scénáře (Tydom) a příkazy hlasového asistenta.

➊ Otočte voličem na .

Bliká požadovaná teplota „manuálního režimu“.

➋ ➌ Stisknutím tlačítka + nebo - nastavte a stisknutím tlačítka OK potvrďte. Otočením voliče ukončíte režim.

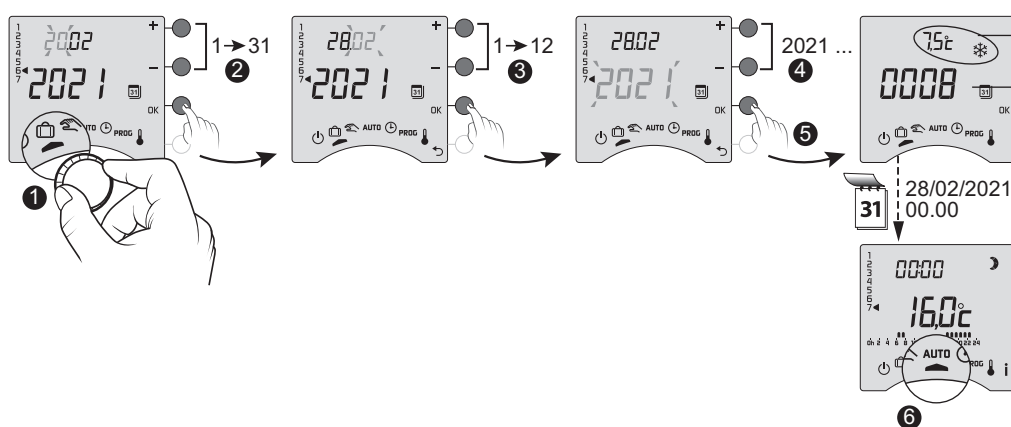
## 9. Režim nepřítomnosti

S	20	
D	21	
L	22	
M	23	
M	24	
J	25	
V	26	
S	27	
D	28	
L	29	



Tento režim nastavuje vytápění domácnosti na ochranu proti zamrznutí, pokud jste několik dní pryč.

Požadovaná hodnota protizámrazové ochrany je nastavitelná (viz „Nastavení teplot“).




Teplota nastavená v režimu nepřítomnosti

Počet dní zbývajících do návratu do normálního režimu (AUTO nebo manuální)

➊ Otočte voličem na .

➋ -> ➌ Pomocí + nebo - nastavte datum návratu a potvrďte tlačítkem OK (➍). Začne odpočítávání.

➎ Na konci odpočítávání, v 0:00h, proběhne návrat do původního režimu (AUTO nebo manuální).

- Chcete-li provést změny v aktuálním režimu , stiskněte tlačítko OK.
- Otáčením voliče zrušíte volbu.
- Nastavení data návratu není k dispozici, pokud je programování v aplikaci Tydom aktivní (menu 1-10 = 1).

## 10. Režim vypnutí



Tento režim vypíná topný systém.

Otočte voličem na .

V tomto režimu termostat pouze zobrazuje pokojovou teplotu.

## 11. Funkce předehřívání

Při změně z ekonomické na komfortní teplotu v režimu AUTO předvídá termostat nárůst teploty tak, aby dosáhl správné teploty v naplánovaném čase.


Příklad (viz protější strana): 6:30 hodin, ekonomické období, v současné době předehřívání na teplotu 20 °C v 8:00 hodin.

Rychlost a přesnost funkce předehřívání závisí na typu použitého topného zařízení a jeho tepelné setrvačnosti..

Funkce předehřívání musí být aktivována na zařízení, na kterém chcete použít časovaný ohřev.

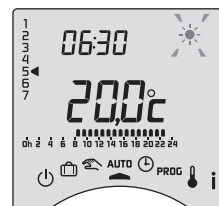
- buď na vysílači Tybox (menu 1-03 = 1),



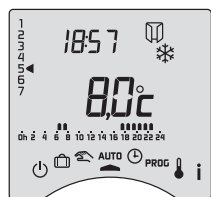
Probíhající předehřívání je hlášeno blikáním symbolu  a signálem Comfort.

- nebo přímo v aplikaci Tydom (menu nastavení).


V tomto případě se na obrazovce Tybox již nezobrazuje předehřívání (menu 1-10 = 1).



## 12. Detekce otevřeného okna



K instalaci jste připojili detektor otevření.

Pokud je otevřeno okno, objeví se na obrazovce v režimech Vypnuto, Nepřítomnost, Manuální a AUTO symbol .

Topení se do 10 sekund přepne na ochranu proti mrazu (kromě režimu Vypnuto).

## 13. Provoz v propojeném režimu s aplikací Tydom

### 13.1 Programování prostřednictvím aplikace Tydom (menu 1-10 = 1).

Některé funkce již nebudou v zařízení Tybox k dispozici.

Funkce	Prostřednictvím aplikace Tydom	Na zařízení Tybox
Aktuální den	Ano	Není k dispozici (*)
Nastavení teplot	Ano (teploty naprogramované v aplikaci: speciální události, předvolby, scénář)	Pouze ochrana proti mrazu
Nastavení času a data	Automatické nastavení	Není k dispozici (*)
Funkce předehřívání	Ano	Není k dispozici
Režim nepřítomnosti	Ano	Režim je k dispozici, ale bez nastavení data návratu.

(\*): Na obrazovce Tybox se zobrazí "VYPNUTO".

### 13.2 Programování prostřednictvím zařízení Tyboxu (menu 1-10 = 0).

Na zařízení Tybox jsou k dispozici všechny funkce.

Prostřednictvím aplikace Tydom lze ovládat pouze režimy přepisu, nepřítomnosti a vypnutí.

Funkce	Na zařízení Tybox	Prostřednictvím aplikace Tydom
Aktuální den	Všechny funkce	Ovládání režimů přepisu, nepřítomnosti a vypnutí. Ujistěte se, že není v aplikaci Tydom žádný program.
Nastavení teplot		
Nastavení času a data		
Funkce předehřívání		
Režim nepřítomnosti		
Režim vypnuto		

## 14. Řešení problémů

### 14.1 Co znamenají LED kontrolky přijímače

Typ signálu	Diagnostika/řešení
Trvale svítí <b>ZELENÁ</b> kontrolka	Napájení je zapnuté.
Trvale svítí <b>ČERVENÁ</b> kontrolka	Relé je sepnuté. Přijímač požaduje sepnutí vytápění.
<b>ČERVENÁ</b> LED kontrolka pomalu bliká	Přijímač je v režimu párování a je připraven k propojení. Viz kapitoly „Propojení s aplikací Tydom“ nebo „Propojení s detektorem otevření“ nebo „Rozpojení a opětovné připojení přijímače k vysílači“.
<b>ZELENÁ</b> LED kontrolka bliká	Přijímač není připojený. Před propojením se ujistěte, že je v režimu „1 bliknutí“. Viz kapitola „Rozpojení a opětovné připojení přijímače k vysílači“.
Obě LED kontrolky blikají současně.	Po dobu 1 hodiny nebylo z vysílače přijato žádné vysílání. Přijímač pracuje v <b>bezpečném režimu (*)</b> . Zapněte vysílač stisknutím tlačítka nebo otočením voliče. Rolování na displeji zmizí. Pokud problém přetrvává, ujistěte se, že vysílač není příliš daleko a že jste správně postupovali podle pokynů pro umístění a montáž.

#### (\*) Provoz v bezpečném režimu:

- Pokud bylo ovládání přijímače vypnuté, zůstane při přepnutí do bezpečného režimu vypnuté, jinak se přepne na nouzovou ochranu proti mrazu.


- V tomto režimu se stisknutím tlačítka povoluje ruční ovládání.

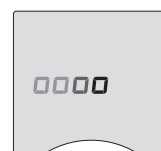
K dispozici jsou 3 typy ovládání, které jsou hlášeny blikajícími LED kontrolkami:

- 1 bliknutí: Vypnuto,
- 2 bliknutí: Nouzová ochrana proti zamrznutí (topení 15 % času),
- 3 bliknutí: Nouzový komfort (topení 75 % času), 24hodinový časovač.

Mezi jednotlivými typy ovládání můžete přepínat krátkým stisknutím tlačítka.

### 14.2 Signály na vysílači

- **Na displeji se zobrazí  rolování.** Právě jste zapnuli Tybox, počkejte. Pokud rolování trvá déle než 5 sekund, zkontrolujte, zda je přijímač zapnutý nebo zda není příliš daleko od vysílače (radiový dosah).



- **Na displeji se zobrazí následující závady:**


Při Def9 a Def13 se zobrazí symbol .

Závady se mohou zobrazovat stisknutím tlačítka  nebo po zapnutí vysílače.

Typ závady	Diagnóza	Řešení
dEF 00	Vysílač Tybox není propojený s přijímačem topení.	Spojte vysílač s přijímačem vytápění. Viz kapitola „Rozpojení a opětovné připojení přijímače k vysílači“.
dEF 09	Jednorázová porucha rádia během radiového signálu (zapnutí, odeslání příkazu).	Pokud je radiové spojení opět funkční, porucha při příštím zapnutí vysílače zmizí.

dEF 13	Závada rádia se projevuje již více než hodinu. - Příklad: Přijímač se porouchal nebo nemá napájení. - Vysílač je příliš daleko od přijímače. - Používáte opakovač (booster), který může být poškozený nebo nemá napájení.	- Zkontrolujte napájení přijímače.  - Přemístěte vysílač blíže k přijímači a/nebo vyzkoušejte kvalitu radiového vysílání. V případě potřeby přidejte posilovač.  - Zkontrolujte, jestli má opakovač (booster) napájení.
dEF 21	Vysílač Tybox je v bezpečnostním režimu „slabé baterie“.	Co možná nejdříve vyměňte baterie v zařízení Tybox.

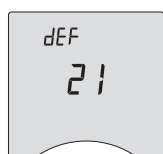
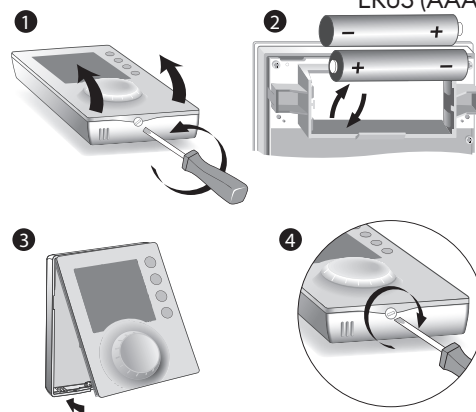
### 14.3 Výměna baterií

• **Zobrazí se symbol** . Na výměnu baterií (dvě alkalické baterie LR03 nebo AAA 1,5 V) máte přibližně 1 měsíc.

**VAROVÁNÍ:** ujistěte se, že baterie vkládáte správnou stranou a že se jedná o správný typ (ne lithiové baterie).

Na výměnu baterií máte 30 sekund, než dojde ke ztrátě nastavení času (v takovém případě je nutné znovu nastavit datum a čas).

Konfigurace a naprogramování jsou v případě vypnutí napájení na delší dobu uloženy.



• **Na displeji se zobrazí dEF21.**

Překročili jste limit 1 měsíc pro vybité baterie. V zařízení **MUSÍTE** vyměnit baterie.

### 14.4 Často kladené otázky (FAQ)

• **Termostat je zapnutý, přestože to program nevyžaduje.**

Museli jste zapnout funkci předehřívání. Pokud ano, pak je normální, že termostat předpokládá zvýšení teploty a začal s předehříváním, aby v požadovaném čase dosáhl komfortní teploty (viz kapitola „Funkce předehřívání“).

• **Termostat se vypne, i když ještě nebyla dosažena požadovaná teplota.**

Termostat používá druh regulace, která předpokládá setrvačnost v kolísání teploty za účelem co možná nejpřesnějšího výpočtu spotřeby energie a zajištění maximálního komfortu.

Na druhou stranu, pokud je očekáván pokles teploty, může se topení zapnout, jakmile je dosažena požadovaná teplota.

**Informace zobrazené na displeji (požadovaná hodnota, aktuální režim, stav plamene nebo symbol „Otevřené okno“) nejsou aktuální.**

Zařízení Tybox aktualizuje informace, pouze když je zapnuté.

V závislosti na poloze voliče přejde po uplynutí 30 s až 4 minut bez zásahu uživatele do pohotovostního režimu.

• **Termostat nezobrazuje čas**

V režimu online není zobrazení času k dispozici (menu 1-10 = 1).